



Gestión Documental Electrónica

Manual API GDE Xroad

Manual de Referencia de Integración: API GDE REST (Servicios Xroad)

Actualización: 03 Junio 2026

Manual de Referencia de Integración: API GDE REST (Servicios Xroad)

Documentación técnica para integrar sistemas externos con los Web Services REST de **GDE (Gestión Documental Electrónica)** expuestos vía **Xroad**. El contenido está alineado con el código fuente del proyecto `gde-api/` y la especificación OpenAPI en `api-docs.json` (OpenAPI 3.0.1, versión 1.0).

Índice general

#	Web Service	Método	Controller	Sección
	INTRODUCCIÓN			INT
1	<code>/AUTHENTICATE/{ambiente}</code>	POST	login-controller	2.1
2	<code>/AUTH_AUTHENTICATE/{ambiente}</code>	POST	login-controller	2.1
3	<code>/REFRESH_TOKEN/{ambiente}</code>	POST	login-controller	2.1
4	<code>/AUTH_REFRESH_TOKEN/{ambiente}</code>	POST	login-controller	2.1
5	<code>/OBTENER_USUARIO_PECAS_TOKEN/{ambiente}</code>	POST	login-controller	2.1
6	<code>/DESCARGAR_DOCUMENTO/{codigoSADE}/{ambiente}</code>	GET	consultar-documento-controller	3.1
7	<code>/CONSULTAR_DOCUMENTO_POR_SADE/{codigoSADE}/{ambiente}</code>	GET	consultar-documento-controller	3.1
8	<code>/CONSULTAR_DOCUMENTO_POR_PROCESO/{codigoProceso}/{ambiente}</code>	GET	consultar-documento-controller	3.1
9	<code>/CONSULTAR_TIPOS_DOCUMENTOS/{ambiente}</code>	GET	consultar-tipo-documento-controller	3.2
10	<code>/GENERAR_TAREA_REVISAR/{ambiente}</code>	POST	generar-tarea-controller	3.3
11	<code>/GENERAR_TAREA_FIRMAR/{ambiente}</code>	POST	generar-tarea-controller	3.3
12	<code>/GENERAR_TAREA_CONFECCIONAR/{ambiente}</code>	POST	generar-tarea-controller	3.3
13	<code>/GENERAR_DOCUMENTO/{ambiente}</code>	POST	generar-documento-controller	3.4
14	<code>/GENERAR_EXPEDIENTE/{ambiente}</code>	POST	generar-expediente-controller	4.1
15	<code>/VINCULAR_DOCUMENTO/{codigoExpediente}/{ambiente}</code>	PATCH	vincular-documento-controller	4.2
16	<code>/VINCULAR_DOCUMENTO/{ambiente}</code>	PATCH	vincular-documento-controller	4.2

#	Web Service	Método	Controller	Sección
17	/GENERAR_PASE_PERSONA/{ambiente}	POST	generar-pase-controller	4.3
18	/GENERAR_PASE_REPARTICION/{ambiente}	POST	generar-pase-controller	4.3
19	/GENERAR_PASE_SECTOR/{ambiente}	POST	generar-pase-controller	4.3
20	/CONSULTAR_EXPEDIENTES/{ambiente}	GET	consultar-expedientes-controller	4.4
21	/OBTENER_DETALLE_EXPEDIENTE/{anio}/{numero}/{ambiente}	GET	consultar-expedientes-controller	4.4
22	/CONSULTAR_USUARIOS/{ambiente}	GET	consultar-usuarios-controller	5.1
23	/CONSULTAR_LICENCIA_USUARIO/{username}/{ambiente}	GET	consultar-usuarios-controller	5.1
24	/CONSULTAR_REPARTICIONES/{ambiente}	GET	consultar-reparticiones-controller	5.2
25	Errores y Validaciones			6.1
26	Flujo de Integración Recomendado			7.1
27	Apéndice A-Resumen por Controller			AP
28	Apéndice B-Referencia Cruzada			AP

Total de Web Services publicados: 24 operaciones REST (11 controllers activos).

Nota: El `DesbloquearExpedientesController` existe en el código pero está **deshabilitado** (`//@RestController`). No forma parte de la API publicada ni de `api-docs.json`.



1. Introducción y configuración general

La API REST de GDE expone módulos de **GEDO** (Generación Electrónica de Documentos Oficiales) y **EE** (Expedientes Electrónicos).

Concepto	Valor
URL base	<code>http://xroad-gde-endpoint-service.neuquen.gob.ar</code>
Content-Type	<code>application/json</code> (salvo descargas binarias serializadas como array de bytes en JSON)
Parámetro {ambiente}	Obligatorio en path. Valores admitidos: <code>cap</code> (capacitación) <code>prod</code> (producción)
Especificación OpenAPI	Archivo local <code>api-docs.json</code> en la raíz del repositorio

⚠ Recomendación: Validar toda la integración en `cap` antes de pasar a `prod`. El token JWT y el ticket PECAS deben corresponder al **mismo** ambiente que el path de la URL; de lo contrario la API responde con error de credenciales.

1.1 Formato del código de expediente (validación @SadeExpediente)

Aplica a pases, vinculación (variante path) y campos `codigoExpediente` / `expediente` cuando se validan:

- La cadena debe partirse en **exactamente 6 segmentos** separados por `-`.
- El segundo segmento (año) debe tener **4 caracteres**.
- Ejemplo: `EX-2026-00000226- -NEU-OPT#SGP`

Para URLs con expediente en el path, aplicar **URL encoding** (espacios → `%20`, # → `%23`, etc.).

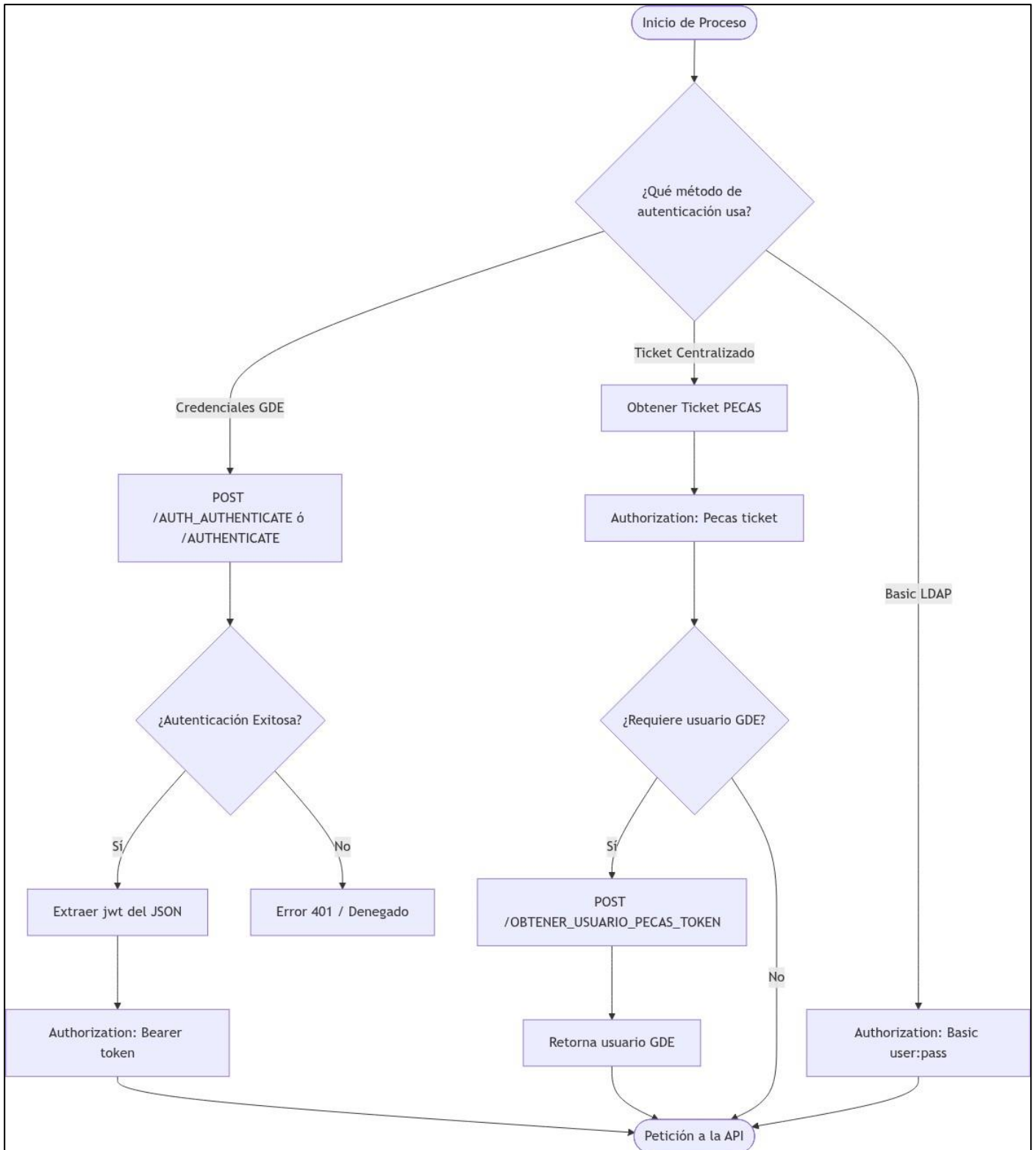
2. Autenticación y gestión de sesión

Esquemas de autenticación soportados

Esquema	Cabecera HTTP	Uso
JWT GDE	<code>Authorization: Bearer <jwt></code>	Tras <code>AUTHENTICATE</code> o <code>AUTH_AUTHENTICATE</code>
PECAS / OneLogin	<code>Authorization: Pecas <ticket></code>	Sistemas con identidad centralizada
Basic (LDAP)	<code>Authorization: Basic <base64(user:pass)></code>	Validación directa contra GDE por petición

En todos los casos protegidos, el **ambiente del token/credencial debe coincidir** con `{ambiente}` del endpoint.

Diagrama de flujo de autenticación





2.1 login-controller

Índice del controller

Web Service	Método	Descripción breve
AUTHENTICATE	POST	Obtener JWT (alias estándar)
AUTH_AUTHENTICATE	POST	Obtener JWT (alias con prefijo AUTH_)
REFRESH_TOKEN	POST	Renovar JWT
AUTH_REFRESH_TOKEN	POST	Renovar JWT (alias AUTH_)
OBTENER_USUARIO_PECAS_TOKEN	POST	Resolver usuario GDE desde ticket PECAS

POST `/AUTHENTICATE/{ambiente}` **{#post-authenticateambiente}**

Alias equivalente a `AUTH_AUTHENTICATE` . Genera JWT (~4 horas de validez).

Parámetro	Ubicación	Tipo	Requerido	Descripción
<code>ambiente</code>	path	string	Sí	<code>cap</code> <code>prod</code>
<code>username</code>	body	string	Sí*	Usuario GDE
<code>password</code>	body	string	Sí*	Contraseña

*Recomendado en integración; el schema OpenAPI no marca `required` pero la operación falla sin credenciales válidas.

Body:

```
{
  "username": "string",
  "password": "string"
}
```

Respuesta 200:

```
{
  "jwt": "string"
}
```

POST `/AUTH_AUTHENTICATE/{ambiente}` **{#post-auth_authenticateambiente}**

Idéntico a `/AUTHENTICATE/{ambiente}` (misma estructura de request/response).



POST /REFRESH_TOKEN/{ambiente} **{#post-refresh_tokenambiente}**

Renueva un JWT antes de su vencimiento.

Parámetro	Ubicación	Tipo	Requerido
ambiente	path	string	Sí
jwt	body	string	Sí

Body:

```
{  
  "jwt": "string"  
}
```

Respuesta 200: { "jwt": "string" }

POST /AUTH_REFRESH_TOKEN/{ambiente} **{#post-auth_refresh_tokenambiente}**

Alias de /REFRESH_TOKEN/{ambiente} .

POST /OBTENER_USUARIO_PECAS_TOKEN/{ambiente} **{#post-obtener_usuario_pecas_tokenambiente}**

Resuelve el identificador de usuario GDE asociado a un ticket PECAS. **No requiere** cabecera Bearer si se invoca solo con el body (según despliegue); en flujos normales se usa junto con `Authorization: Pecas` .

Parámetro	Ubicación	Tipo	Requerido
ambiente	path	string	Sí
token	body	string	Sí

Body:

```
{  
  "token": "string"  
}
```



Respuesta 200 (UsuarioResponse):

Campo	Tipo	Descripción
usuario	string	ID de usuario GDE
nombre_apellido	string	Nombre completo
nombre	string	Nombre
apellido	string	Apellido
cuit	string	CUIT
reparticion	string	Código de repartición
email	string	Correo
sector	string	Sector
sello	string	Sello
activo	boolean	Estado del usuario

3. Módulo GEDO — Documentos

3.1 consultar-documento-controller

Índice del controller

Web Service	Método	Descripción breve
DESCARGAR_DOCUMENTO	GET	PDF del documento (bytes en JSON)
CONSULTAR_DOCUMENTO_POR_SADE	GET	Metadatos, historial, firmantes, expedientes
CONSULTAR_DOCUMENTO_POR_PROCESO	GET	Estado de tarea por processId

GET /DESCARGAR_DOCUMENTO/{codigoSADE}/{ambiente} **{#get-descargar_documento}**

Descarga el documento oficial en PDF. El contenido se serializa como arreglo de bytes (format: byte).

Parámetro	Ubicación	Tipo	Requerido
codigoSADE	path	string	Sí
ambiente	path	string	Sí (cap prod)



Respuesta 200:

```
{  
  "return": [ "byte..." ]  
}
```

El usuario autenticado se usa internamente como `usuarioConsulta` al invocar el servicio SOAP de GDE.

GET /CONSULTAR_DOCUMENTO_POR_SADE/{codigoSADE}/{ambiente} {#get-consultar_documento_por_sadecodigosadeambiente}

Parámetro	Ubicación	Tipo	Requerido
<code>codigoSADE</code>	path	string	Sí
<code>ambiente</code>	path	string	Sí

Respuesta 200 (`ConsultaDocumento`):

Campo	Tipo	Descripción
<code>numeroSade</code>	string	Número SADE
<code>numeroEspecial</code>	string	Número especial
<code>referencia</code>	string	Referencia del documento
<code>tipoDocumento</code>	string	Tipo
<code>fechaCreacion</code>	date-time	Fecha de creación
<code>estadoValidez</code>	string	Estado de validez
<code>tipoValidez</code>	string	Tipo de validez
<code>numeroDiasValidez</code>	int32	Días de validez
<code>tipoDiaValiez</code>	string	Tipo de día (typo en API)
<code>puedeVerDocumento</code>	boolean	Permiso de visualización
<code>urlArchivo</code>	string	URL del archivo
<code>camposFormulario</code>	object	Campos del formulario GEDO
<code>datosPropios</code>	array	Metadatos variables (<code>nombre</code> , <code>valor</code> , <code>tipo</code> , <code>obligatoriedad</code> , <code>orden</code>)
<code>listaFirmantes</code>	string[]	Firmantes
<code>listaHistorial</code>	array	Historial de workflow (<code>actividad</code> , <code>fechaInicio</code> , <code>fechaFin</code> , <code>usuario</code> , <code>mensaje</code> , etc.)
<code>listaArchivosDeTrabajo</code>	array	Archivos de trabajo (<code>nombreArchivo</code> , <code>dataArchivo</code> , <code>definitivo</code> , etc.)
<code>listadoExpedientes</code>	string[]	Expedientes donde figura el documento



GET /CONSULTAR_DOCUMENTO_POR_PROCESO/{codigoProceso}/{ambiente} **{#get-consultar_documento_por_procesocodigoprocesoambiente}**

Consulta el estado de una tarea GEDO a partir del `processId` devuelto por generación de tareas.

Parámetro	Ubicación	Tipo	Requerido
<code>codigoProceso</code>	path	string	Sí
<code>ambiente</code>	path	string	Sí

Respuesta 200 (`ConsultaEstadoProcesoResponse`):

Campo	Tipo	Descripción
<code>estadoTarea</code>	string	Estado de la tarea
<code>idError</code>	string	ID de error (si aplica)
<code>motivo</code>	string	Motivo / detalle
<code>numeroSade</code>	string	Número SADE generado
<code>estado</code>	string	Estado general
<code>asignado</code>	string	Usuario asignado

3.2 consultar-tipo-documento-controller

Índice del controller

Web Service	Método	Descripción breve
CONSULTAR_TIPOS_DOCUMENTOS	GET	Nomenclador de tipos de documento GEDO

GET /CONSULTAR_TIPOS_DOCUMENTOS/{ambiente} **{#get-consultar_tipos_documentosambiente}**

Parámetro	Ubicación	Tipo	Requerido
<code>ambiente</code>	path	string	Sí

Respuesta 200: objeto con `return[]` de `ResponseTipoDocumento` :

Campo	Tipo	Descripción
<code>acronimo</code>	string	Acrónimo del tipo (usado en generación)
<code>codigoTipoDocumentoSade</code>	string	Código SADE
<code>descripcion / nombre</code>	string	Textos descriptivos
<code>esComunicable</code>	boolean	Permite comunicación
<code>esFirmaConjunta</code>	boolean	Firma conjunta
<code>esFirmaExterna</code>	boolean	Firma externa
<code>esConfidencial</code>	boolean	Confidencial
<code>esEmbebido</code>	boolean	Admite embebidos
<code>esEspecial</code>	boolean	Documento especial
<code>esAutomatica / esManual</code>	boolean	Modo de producción
<code>esNotificable</code>	boolean	Notificable
<code>tieneTemplate</code>	boolean	Posee plantilla
<code>tieneToken</code>	boolean	Posee token
<code>familia / estado / tipoProduccion</code>	string	Clasificación
<code>idFormulario</code>	string	ID de formulario
<code>listaDatosVariables</code>	array	Metadatos del formulario (<code>nombre</code> , <code>obligatoriedad</code> , <code>tipo</code>)
<code>permiteCopiaDeExpediente</code>	boolean	Permite copia en EE
<code>permiteRepetirFirmante</code>	boolean	Repetición de firmante

3.3 generar-tarea-controller

Índice del controller

Web Service	Método	Destino del flujo	Campos obligatorios (body)
GENERAR_TAREA_REVISAR	POST	Buzón de revisión	acronimo, archivo, referencia, tipoArchivo, usuarioReceptor
GENERAR_TAREA_FIRMAR	POST	Buzón de firma	acronimo, archivo, firmantes, referencia, tipoArchivo
GENERAR_TAREA_CONFECCIONAR	POST	Buzón de confección (plantilla)	acronimo, usuarioReceptor

Los pases y vinculaciones bloquean el expediente internamente; las tareas GEDO disparan workflows en el buzón del usuario receptor o firmantes.

Campos comunes del body (tareas)

Campo	Tipo	Req.	Descripción
acronimo	string	Sí	Tipo de documento (consultar en CONSULTAR_TIPOS_DOCUMENTOS)
usuarioReceptor	string	Revisar/Confeccionar	Usuario que recibe la tarea
firmantes	string[]	Firmar	Lista de usuarios firmantes
referencia	string	Revisar/Firmar	Referencia del documento
tipoArchivo	string	Revisar/Firmar	MIME o tipo lógico del archivo principal
archivo	byte[] (JSON array)	Revisar/Firmar	Contenido del documento principal
enviarCorreoReceptor	boolean	No	Notificar por correo
recibirAvisoDeFirma	boolean	No	Aviso al completar firma
destinatarios	string[]	No	Destinatarios del documento
destinatariosConCopia	string[]	No	CC
destinatariosConCopiaOcultas	string[]	No	CCO
mensaje	string	No	Mensaje interno
mensajeADestinatario	string	No	Mensaje al destinatario
mensajeADestinatario	string	No	Tipo en API — enviar el mismo valor que mensajeADestinatario
embebidos	Archivo[]	No	{ "nombre", "archivo": byte[] }
archivosTrabajo	Archivo[]	No	Archivos de trabajo adjuntos



Respuesta común 200 (`ResponseExternalGenerarTarea`):

Campo	Tipo	Descripción
<code>processId</code>	string	ID de proceso — usar en <code>CONSULTAR_DOCUMENTO_POR_PROCESO</code>
<code>licencia</code>	string	Información de licencia del operador
<code>usuarioApoderado</code>	string	Apoderado si aplica licencia

POST `/GENERAR_TAREA_REVISAR/{ambiente}` `{#post-generar_tarea_revisarambiente}`

Ver tabla de campos obligatorios arriba. Ejemplo mínimo:

```
{
  "acronimo": "NOTA",
  "referencia": "Asunto del documento",
  "tipoArchivo": "application/pdf",
  "archivo": [],
  "usuarioReceptor": "USUARIO_GDE"
}
```

POST `/GENERAR_TAREA_FIRMAR/{ambiente}` `{#post-generar_tarea_firmarambiente}`

Ejemplo mínimo:

```
{
  "acronimo": "NOTA",
  "referencia": "Asunto",
  "tipoArchivo": "application/pdf",
  "archivo": [],
  "firmantes": ["FIRMANTE1", "FIRMANTE2"]
}
```

POST `/GENERAR_TAREA_CONFECIONAR/{ambiente}` `{#post-generar_tarea_confecionambiente}`

No requiere `archivo` ni `referencia` . Ejemplo:

```
{
  "acronimo": "PLANTILLA_X",
  "usuarioReceptor": "USUARIO_GDE"
}
```

3.4 generar-documento-controller

Índice del controller

Web Service	Método	Descripción breve
GENERAR_DOCUMENTO	POST	Alta directa de documento firmado/definitivo

POST `/GENERAR_DOCUMENTO/{ambiente}` **{#post-generar_documentoambiente}**

Genera e inserta un documento en GDE **sin** pasar por el buzón de tareas intermedio.

Campo	Tipo	Req.	Descripción
acronimo	string	Sí	Tipo de documento
referencia	string	Sí	Referencia
sistemaOrigen	string	Sí	Sistema que origina el documento
archivo	byte[]	Sí	Contenido del PDF/documento
tipoArchivo	string	Sí	Tipo del archivo
destinatarios	string[]	No	Destinatarios
destinatariosCopia	string[]	No	CC
destinatariosCopiaOcultas	string[]	No	CCO
embebidos	Archivo[]	No	Documentos embebidos
mensaje	string	No	Mensaje asociado

Respuesta 200:

Campo	Tipo	Descripción
numero	string	Número SADE
numeroEspecial	string	Número especial
licencia	string	Licencia
urlArchivoGenerado	string	URL del archivo generado

4. Módulo EE — Expedientes Electrónicos

4.1 generar-expediente-controller

Índice del controller

Web Service	Método	Descripción breve
GENERAR_EXPEDIENTE	POST	Crear carátula de expediente interno

POST `/GENERAR_EXPEDIENTE/{ambiente}` **{#post-generar_expedienteambiente}**

Campo	Tipo	Req.	Descripción
<code>sistema</code>	string	Sí	Código del sistema solicitante
<code>trata</code>	string	Sí	Código de trata
<code>motivo</code>	string	Sí	Motivo de apertura
<code>email</code>	string	No	Contacto
<code>telefono</code>	string	No	Teléfono
<code>descripcion</code>	string	No	Descripción extendida

Respuesta 200:

```
{
  "nroExpediente": "EX-2026-..."
}
```

4.2 vincular-documento-controller

Índice del controller

Web Service	Método	Variante	Cuándo usarla
VINCULAR_DOCUMENTO (path)	PATCH	Expediente en URL	Cuando el código puede codificarse en path
VINCULAR_DOCUMENTO (body)	PATCH	Expediente en body	Caracteres especiales / espacios sin encoding manual

Comportamiento interno: bloqueo del expediente → vinculación → documentos definitivos → desbloqueo (rollback con eliminación de no definitivos si falla).



PATCH /VINCULAR_DOCUMENTO/{codigoExpediente}/{ambiente} {#patch-vincular_documentoCodigoExpedienteAmbiente}

Parámetro	Ubicación	Tipo	Requerido
codigoExpediente	path	string	Sí (validación @SadeExpediente)
ambiente	path	string	Sí
sistema	body	string	Sí
documentos	body	string[]	Sí — números SADE a vincular
expediente	body	string	No (se usa el path)

PATCH /VINCULAR_DOCUMENTO/{ambiente} {#patch-vincular_documentoAmbiente}

Parámetro	Ubicación	Tipo	Requerido
ambiente	path	string	Sí
sistema	body	string	Sí
expediente	body	string	Sí (código completo sin encoding en URL)
documentos	body	string[]	Sí

Body ejemplo:

```
{
  "sistema": "MI_SISTEMA",
  "expediente": "EX-2026-00000226- -NEU-OPT#SGP",
  "documentos": ["NEU-OPT-2026-00001234-APN-DNGDE#SGP"]
}
```

Respuesta 200: {"salida": "Documentos vinculados con éxito."}

4.3 generar-pase-controller

Índice del controller

Web Service	Método	Tipo de pase	Destino	Campos obligatorios adicionales
GENERAR_PASE_PERSONA	POST	Usuario	Casillero individual	usuarioDestino
GENERAR_PASE_REPARTICION	POST	Repartición	Mesa o repartición	reparticionDestino
GENERAR_PASE_SECTOR	POST	Sector	Buzón de sector	sectorDestino



Campos comunes a los tres pases (GenerarPaseDTO):

Campo	Tipo	Req.	Descripción
codigoExpediente	string	Sí*	Código EE completo
motivo	string	Sí	Motivo del pase (máx. recomendado 256 caracteres)
sistema	string	Sí	Sistema solicitante (bloqueo/desbloqueo)

*Validado con @SadeExpediente cuando aplica.

Comportamiento: bloqueo automático del expediente → pase → desbloqueo; ante error se intenta desbloquear.

Respuesta 200: string JSON {"salida": "<mensaje del servicio>"}

POST /GENERAR_PASE_PERSONA/{ambiente} {#post-generar_pase_personaambiente}

Campo	Tipo	Req.
usuarioDestino	string	Sí

```
{
  "codigoExpediente": "EX-2026-00000226- -NEU-OPT#SGP",
  "motivo": "Derivación para análisis",
  "sistema": "MI_SISTEMA",
  "usuarioDestino": "USUARIO_DESTINO"
}
```

POST /GENERAR_PASE_REPARTICION/{ambiente} {#post-generar_pase_reparticionambiente}

Campo	Tipo	Req.	Descripción
reparticionDestino	string	Sí	Código de repartición destino
vaMesa	boolean	No (default false)	true = pase a mesa de la repartición; false = repartición en general

```
{
  "codigoExpediente": "EX-2026-...",
  "motivo": "Pase a repartición",
  "sistema": "MI_SISTEMA",
  "reparticionDestino": "NEUOPT",
  "vaMesa": true
}
```

POST /GENERAR_PASE_SECTOR/{ambiente} **{#post-generar_pase_sectorambiente}**

Campo	Tipo	Req.
sectorDestino	string	Sí

```
{
  "codigoExpediente": "EX-2026-...",
  "motivo": "Pase a sector",
  "sistema": "MI_SISTEMA",

  "sectorDestino": "CODIGO_SECTOR"
}
```

4.4 consultar-expedientes-controller

Índice del controller

Web Service	Método	Descripción breve
CONSULTAR EXPEDIENTES	GET	Búsqueda con filtros (máx. 300 registros)
OBTENER DETALLE EXPEDIENTE	GET	Detalle, documentos y pases

GET /CONSULTAR_EXPEDIENTES/{ambiente} **{#get-consultar_expedientesambiente}**

Parámetro	Ubicación	Tipo	Requerido	Descripción
ambiente	path	string	Sí	cap prod
trata	query	string	No	Código de trata
fechaDesde	query	string	No	Fecha creación desde
fechaHasta	query	string	No	Fecha creación hasta
numero	query	string	No	Número de expediente (texto)
creador	query	string	No	Usuario creador
anio	query	string	No	Año
reparticion	query	string	No	Soporta % al inicio/fin
descripcion	query	string	No	Case insensitive; soporta %



Respuesta 200: arreglo de `ExpedienteResponse` (campos en mayúsculas):

Campo	Tipo
FECHA_CREACION	string
FECHA_MODIFICACION	object
DESCRIPCION	string
USUARIO_CREADOR	string
TIPO_DOCUMENTO	string
ID_WORKFLOW	string
ANIO	int32
NUMERO	int32
CODIGO_REPARTICION_ACTUACION	string
CODIGO_REPARTICION_USUARIO	string
SOLICITUD_INICIADORA	int32
ESTADO	string
SISTEMA_CREADOR	string
ASSIGNEE_EE	string
CODIGO_TRATA	string
NRO_SADE	string

GET /OBTENER_DETALLE_EXPEDIENTE/{anio}/{numero}/{ambiente} **{#get-obtener_detalle_expedienteanio numero ambiente}**

Parámetro	Ubicación	Tipo	Requerido
anio	path	string	Sí
numero	path	string	Sí
ambiente	path	string	Sí



Incluye todo lo de `ExpedienteResponse` más:

DOCUMENTOS [] :

Campo	Tipo
<code>NUMERO_SADE</code>	string
<code>MOTIVO</code>	string
<code>POSICION</code>	int32
<code>FECHA_CREACION_DOCUMENTO</code>	string
<code>FECHA_ASOCIACION</code>	string

PASES [] :

Campo	Tipo
<code>ORD_HIST</code>	int32
<code>MOTIVO</code>	string
<code>REMITENTE / DESTINATARIO</code>	string
<code>CODIGO_REPARTICION_DESTINO / ORIGEN</code>	string
<code>DESCRIPCION_REPARTICION_DESTINO / ORIGEN</code>	string
<code>TIPO_OPERACION</code>	string
<code>FECHA_PASE</code>	string

5. Consultas maestras y usuarios

5.1 consultar-usuarios-controller

Índice del controller

Web Service	Método	Descripción breve
CONSULTAR_USUARIOS	GET	Nómina de usuarios GDE con paginación
CONSULTAR_LICENCIA_USUARIO	GET	Licencia y apoderado de un usuario

GET /CONSULTAR_USUARIOS/{ambiente} **{#get-consultar_usuariosambiente}**

Parámetro	Ubicación	Tipo	Requerido	Descripción
ambiente	path	string	Sí	
limit	query	int32	No	Tamaño de página (máx. 300)
offset	query	int32	No	Desplazamiento paginación
cuit	query	string	No	Búsqueda exacta por CUIT
nombre_apellido	query	string	No	Búsqueda parcial (contains), case insensitive

Respuesta 200:

```
{
  "usuarios": [ { "usuario": "...", "nombre_apellido": "...", "cuit": "...", "activo": true } ],
  "cantidadTotal": 0
}
```

GET /CONSULTAR_LICENCIA_USUARIO/{username}/{ambiente} **{#get-consultar_licencia_usuariousernameambiente}**

Parámetro	Ubicación	Tipo	Requerido
username	path	string	Sí
ambiente	path	string	Sí

Respuesta 200:

Campo	Tipo
usuario	string
fechaDesde	string
fechaHasta	string
estado	string
apoderado	string

5.2 consultar-reparticiones-controller

Índice del controller

Web Service	Método	Descripción breve
CONSULTAR_REPARTICIONES	GET	Códigos de repartición vigentes

GET /CONSULTAR_REPARTICIONES/{ambiente} {#get-consultar_reparticionesambiente}

Parámetro	Ubicación	Tipo	Requerido
ambiente	path	string	Sí
estadoRegistro	query	int32	No

Respuesta 200: arreglo de:

Campo	Tipo
codigoReparticion	string
nombreReparticion	string
vigenciaDesde	string
vigenciaHasta	string
estadoRegistro	int32

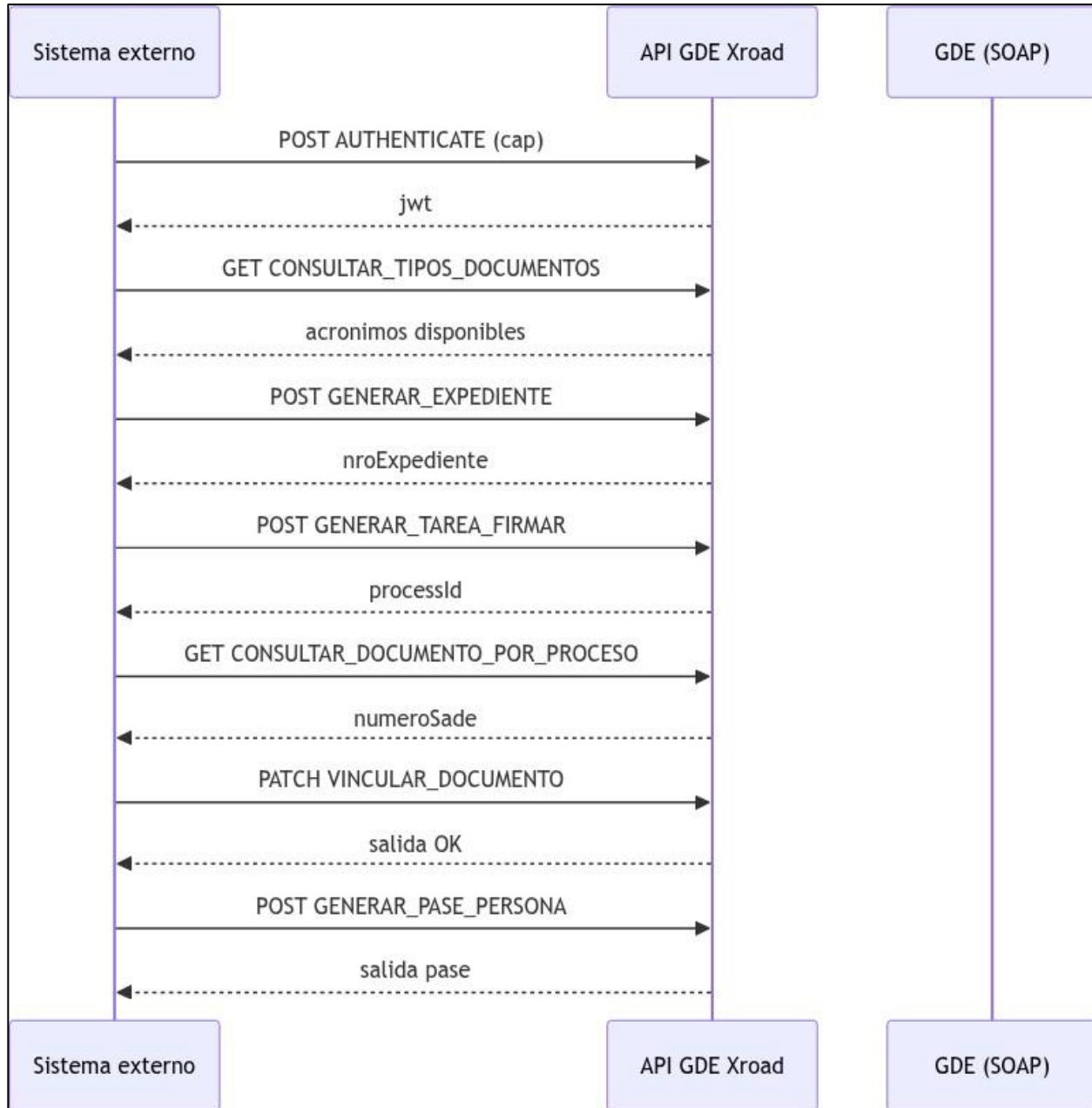
6. Errores y validaciones

Las respuestas de error siguen el formato `ErrorResponse` :

```
{  
  "message": "Hubo un error en tu petición",  
  "details": ["..."],  
  "errorDetail": "..."  
}
```

Situación	HTTP típico
Validación de body (<code>@Valid</code> , <code>@NotEmpty</code>)	400
Violación de path (<code>ambiente</code> inválido)	400
Credenciales / ambiente token \neq path	401
Fallo en servicio SOAP GDE	400 (mensaje parseado del fault)
JWT expirado o malformado	401

7. Flujo de integración recomendado



1. Autenticarse en `cap` y conservar el JWT o usar PECAS/Basic según infraestructura.
2. Consultar tipos de documento y usuarios/reparticiones necesarios.
3. Generar expediente → documento (tarea o directo) → consultar proceso → vincular → pase.
4. Repetir pruebas en `prod` solo con credenciales y códigos productivos habilitados.

Apéndice A — Resumen por controller (OpenAPI tags)

Controller (tag)	Cantidad WS	Módulo
login-controller	5 (+1 alias auth)	Transversal
consultar-documento-controller	3	GEDO
consultar-tipo-documento-controller	1	GEDO
generar-tarea-controller	3	GEDO
generar-documento-controller	1	GEDO
generar-expediente-controller	1	EE
vincular-documento-controller	2	EE
generar-pase-controller	3	EE
consultar-expedientes-controller	2	EE
consultar-usuarios-controller	2	Maestras
consultar-reparticiones-controller	1	Maestras

Apéndice B — Referencia cruzada

Recurso	Ubicación
Código fuente controllers	gde-api/src/main/java/com/optic/gde/restControllers/
DTOs y validaciones	gde-api/src/main/java/com/optic/gde/model/dto/
OpenAPI	api-docs.json
Filtro de seguridad	gde-api/.../JwtRequestFilter.java

Documento generado y verificado contra `gde-api` y `api-docs.json`.